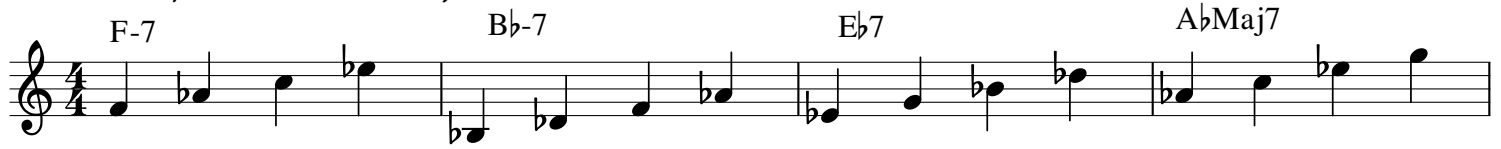


Jazz Basics: Chordtones

Chordtones: Típicamente la Raíz, 3ra, 5ta y 7ma del acorde



Permutaciones: Posibles combinaciones del orden de las notas. Ej: 3,1,5,7/ 5,3,1,7/ 1,3,7,5...etc



Ojo: Practicar en diferentes tipos de acordes, progresiones, combinando octavas y registros.

Guidetones: Típicamente considerados la 3ra y 7ma del acorde.
Los chordtones que le dan cualidad a la mayoría de los tipos de acorde.

13 F-7 Bb-7 Eb7 AbMaj7

17 DbMaj7 D-7 G7 CMaj7 CMaj7

Ojo: Observa como estas notas tienden a compartirse entre acorde y acorde o tienden a resolver por medios tonos a la proxima 3ra o 7ma. El resultado de estas conexiones se conoce como Voice Leading.

Guidetone Line

21 D-7 G7 CMaj7 CMaj7

Guidetone line: línea melódica que consiste de 3ra y 7ma, sirve de soporte a la hora de improvisar. Por ejemplo, para resolver/aterrizar/reposar y/o para conectar un acorde a otro.

25 D-7 G7 CMaj7 CMaj7

Idea melódica utilizando chordtones y conexión de guidetones de compás a compás.

"Voice Leading", Conexiones y "Targets"

29 D-7 G7 D-7 G7 D-7 G7 CMaj7

Existen 3 conexiones básicas: Nota común, 2da diatónica y 2da cromática.

Podemos tomar una nota específica, por ejemplo un chord tone, como nota "target"/aterrizaje.

33 D-7 G7 CMaj7 CMaj7

Idea melódica utilizando chordtones, guidetones de compás a compás y conexiones/"voice leading" de 2das diatónicas y cromáticas.

Los chromatic approaches aterrizan a notas específicas de diferentes maneras.

37



41



45

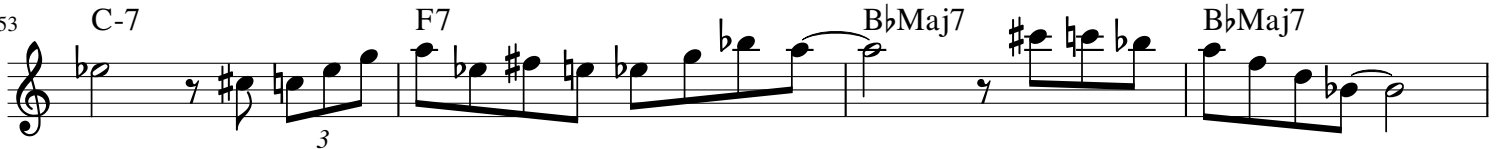


Ojo: Estos ejemplos son solo varias de las múltiples posibilidades de "approaches"
Se puede combinar 2das diatónicas y cromáticas entre otros intervallos cercanos.

49



53



Línea melódica sobre dos iiV's consecutivos utilizando diferentes tipos de chromatic approaches y chordtones.
Observa como naturalmente fluye una dirección ascendente y descendente de acorde a acorde aterrizando en alguna nota de la triada del acorde en todos los tiempos fuertes (tiempo 1 y 3 del compás).

Es sugerido variar las figuras rítmicas (corchea, semicorchea y trecillos).

El Blues

57 I IV I V/IV

61 IV IV I V/ii o ii V/ii

65 ii-7 V7 I7 o IMaj7 V o ii V

Blues en Fa con su guidetone line

69 F7 Bb7 F7 C-7 F7

Las respectivas escalas Blues mayores y menores se pueden aplicar ambas a un acorde dominante.
Podemos experimentar con las escalas Blues del grado I y IV en todos los 12 compases para una variedad de sonidos.

81 Escala de Blues Mayor en Fa Escala de Blues Menor en Fa Escala de Blues Mayor en Do Escala de Blues Menor en Do

Solo, Blues en Fa Aplicando Concepto (Chordtones, Guidetones, C.A. y escalas blues)

89 Bb7 Bb7/B F7 A-7 D7

93 G-7⁸⁵ C7 FMaj7 G-7 C7

Escalas "Bebop"

97 D-7

Bebop Dorico, cromaticismo entre el 3º y 4º grado. Se utiliza sobre acordes menores.

99 G7

Bebop Mixolydio, cromaticismo entre el 7º y 8º grado. Se utiliza sobre acordes dominantes.

101 CMaj7

Bebop Major, cromaticismo entre el 5º y 6º grado. Se utiliza sobre acordes mayores.

Extensiones

Se consideran extensiones a los intervallos y tensiones disponible por encima de la 7ma. (9na, 11ava, 13ava)

103 D-7 G7#11 CMaj#11

Se le aumenta medio tono a la 11ava en acordes dominantes y mayores ya que la 11ava natural se considera un "avoid note". Un "avoid note" es cualquier nota medio tono por encima de algún chordtone, por ende crea disonancia dentro del acorde. Se pueden utilizar los "avoids" como pasatono pero no para reposo.

106 D-7

Si empezamos acordes/triadas de 7ma desde los diferentes grados del acorde principal encontraremos diferentes acordes y colores disponibles para imponer y utilizar a la hora de improvisar, siempre tomando en cuenta las permutaciones y los "avoid notes".

109 D-7 G7 CMaj7 Cmaj7

Podemos utilizar los diferentes grados de las extensiones para crear un sonido más rico y variado. Esto nos ofrece más posibilidades de "voice leading".